

## CEECOACH Update Handbuch

### Installation des CEECOACH Update Programms

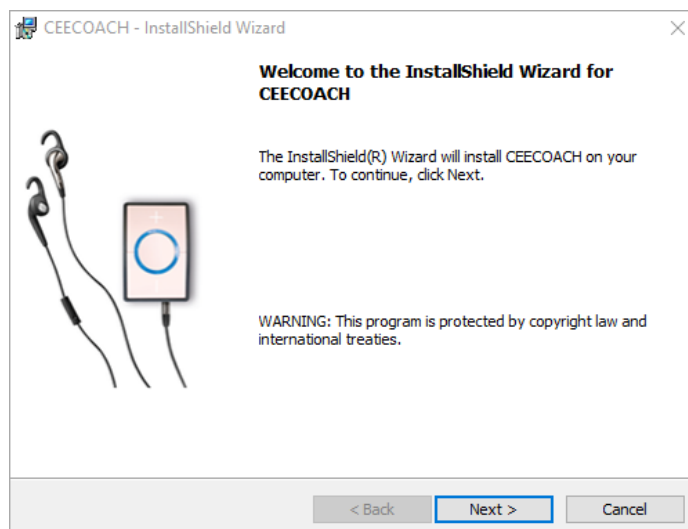
Um Ihr CEECOACH Gerät zu aktualisieren, brauchen Sie das CEECOACH Update Programm und den dazugehörigen Treiber (Treiber ceecoach\_3.3.6.3). Die Dateien können von unserer Webseite peiker <https://www.peiker-cee.de> heruntergeladen werden.

Das CEECOACH Update Programm ist kompatibel mit Windows XP, 7, 8, 10 und 11.

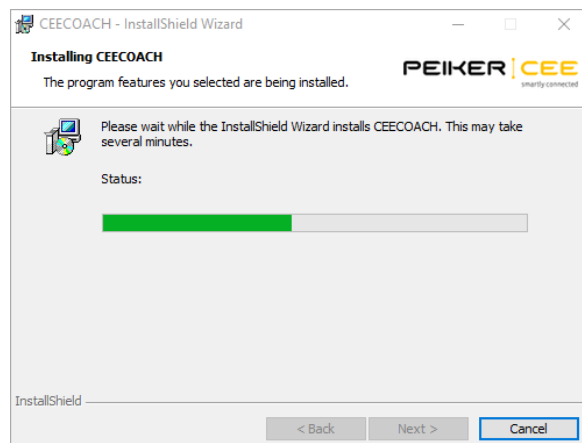
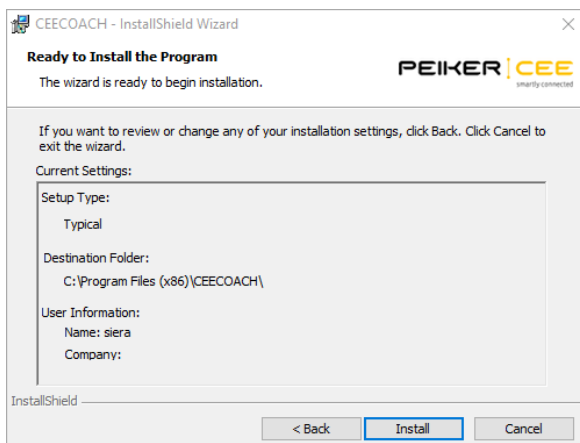


**Achtung:** Sie brauchen Administratorrechte, um die Software und den Treiber zu installieren.

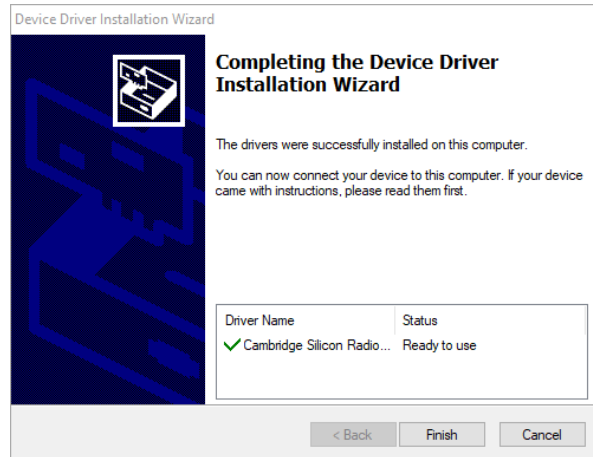
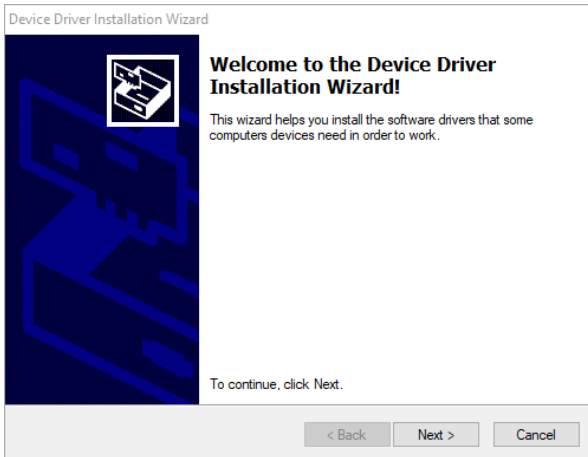
Laden Sie das Installationsprogramm von unserer Webseite herunter. Sie finden die heruntergeladene Datei im Download-Verlauf Ihres Browsers (Tastenkombination: STRG+J). Öffnen Sie die Installationsdatei mit einem Mausdoppelklick.



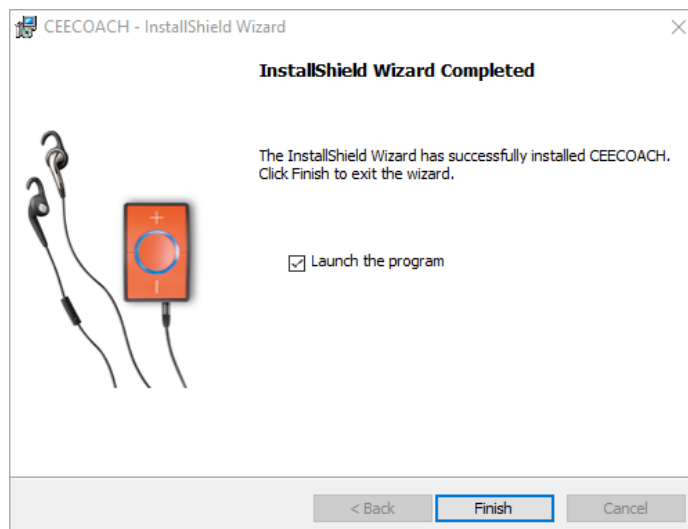
Klicken Sie auf die Taste „Install“, um die Installation zu starten.



Während der Installation werden die notwendigen Treiber installiert.



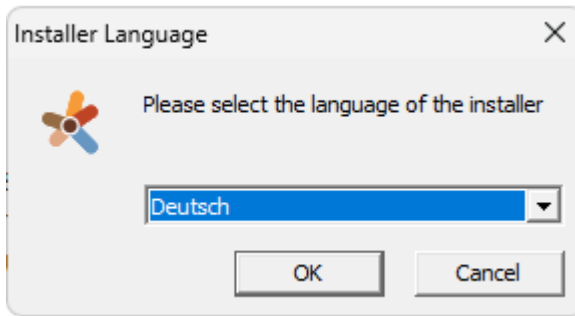
Klicken Sie auf „Finish“, wenn die Installation abgeschlossen ist.



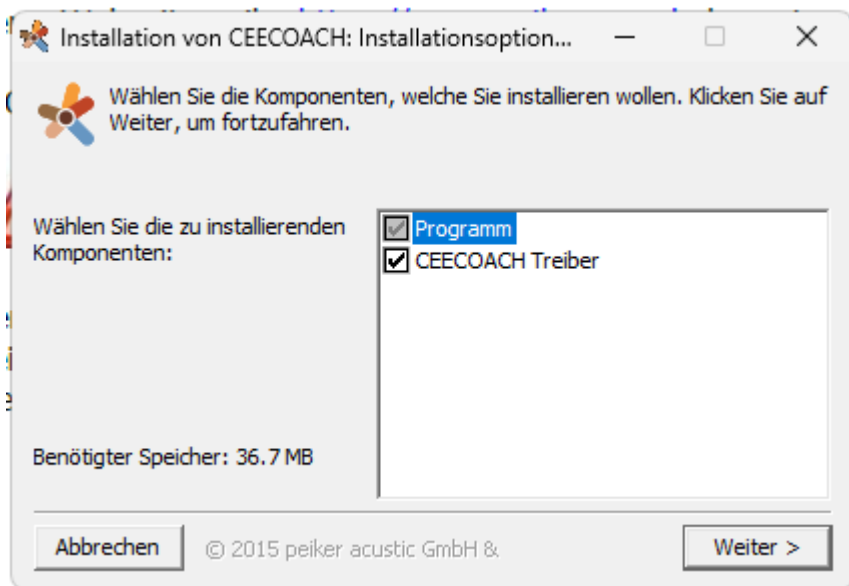
Es wird empfohlen, die aktuellen Versionen des CEEEOACH Update Programms und der CEEEOACH Gerätesoftware zu nutzen, die auf unserer Webseite <http://www.peiker-cee.de> zur Verfügung stehen.

## **Installation des CEECOACH Update Programms (Treiber)**

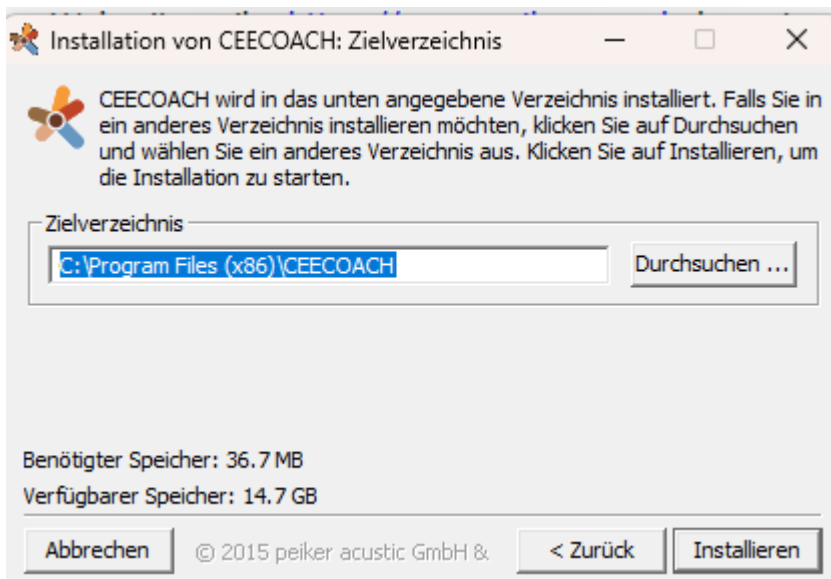
Laden Sie den Treiber von unserer Webseite herunter. Sie finden die heruntergeladene Datei im Download-Verlauf Ihres Browsers (Tastenkombination: STRG+J). Öffnen Sie die Installationsdatei mit einem Mausklick.



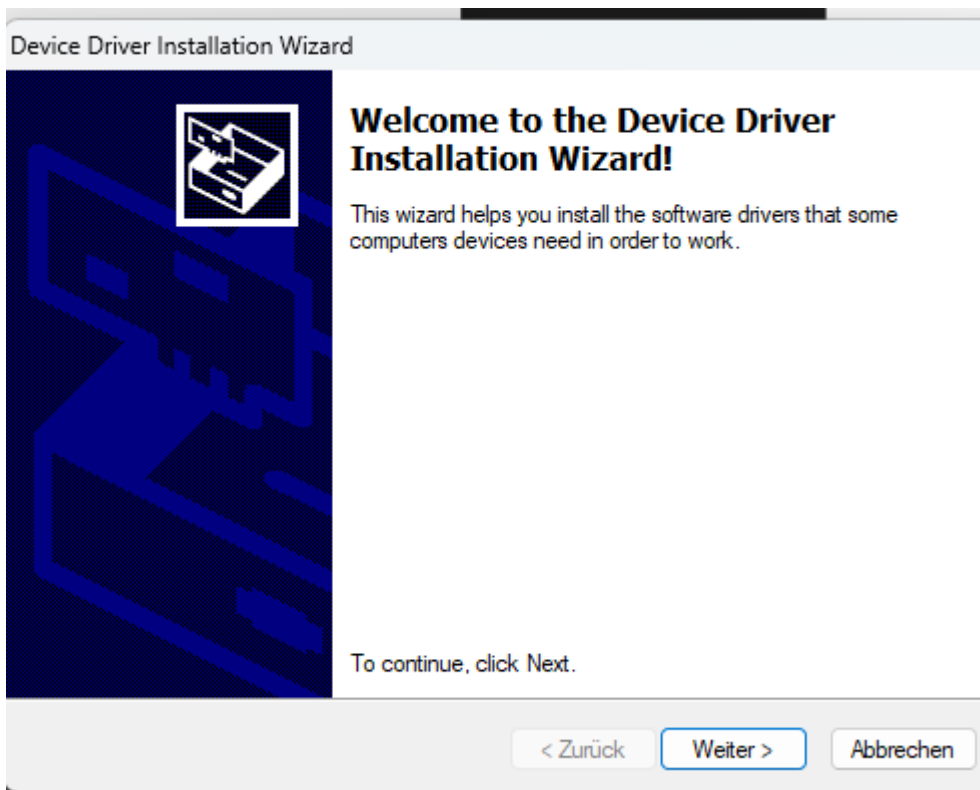
Wählen Sie die gewünschte Sprache aus und bestätigen diese mit OK.



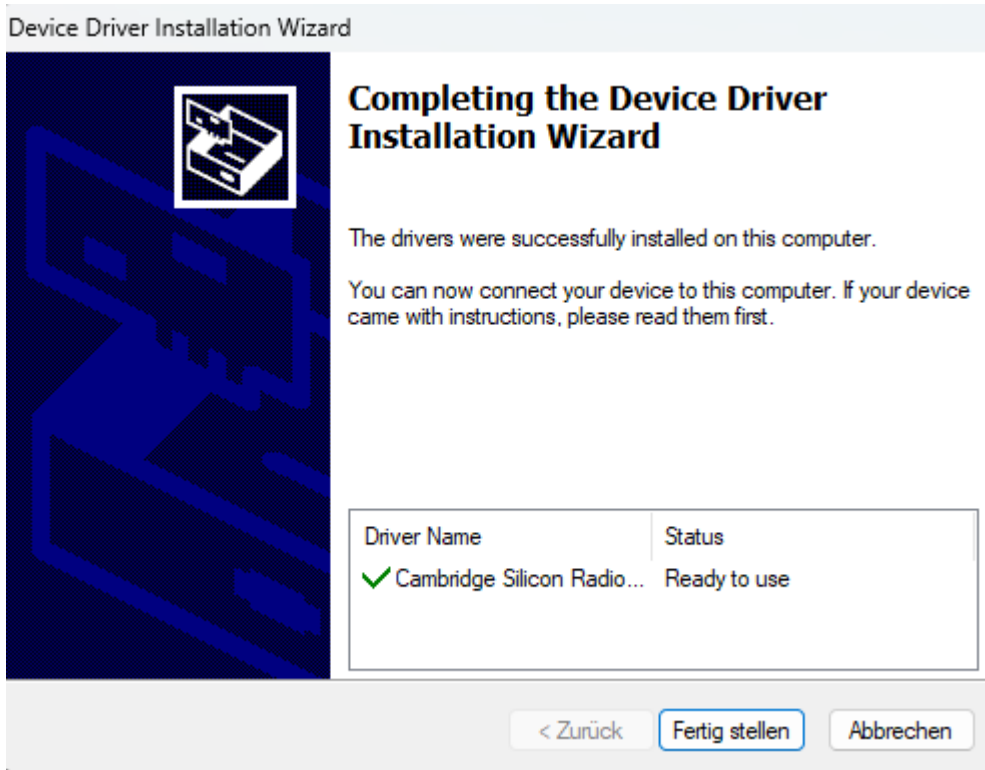
Klicken Sie auf „Weiter“



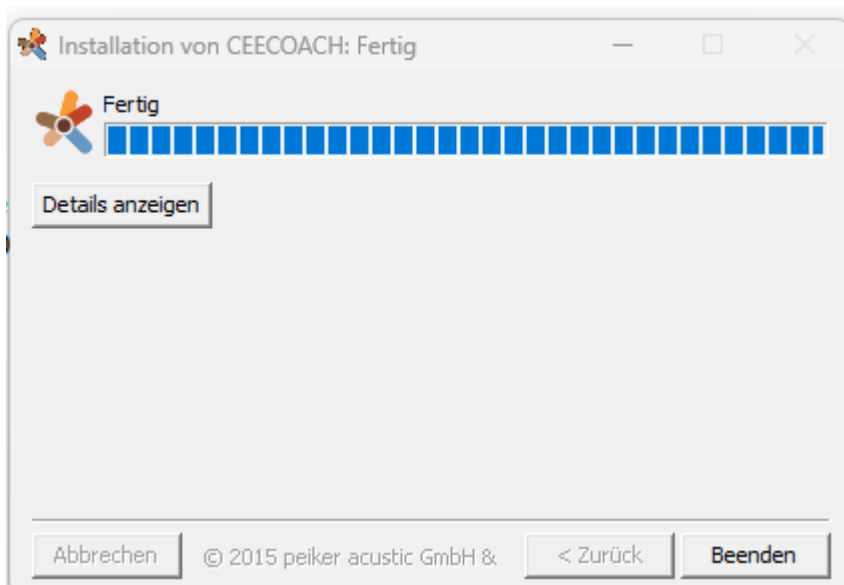
Wählen Sie das gewünschte Zielverzeichnis aus. Im Anschluss auf „Installieren“ klicken.



Klicken Sie auf „Weiter“



Um den Treiber zu installieren auf „Fertigstellen“ klicken.



Sobald die Installation abgeschlossen ist, können Sie auf „Beenden“ klicken.

## **CEE|COACH Aktualisieren**

Um Ihren CEE|COACH zu aktualisieren, laden Sie bitte die neueste Gerätesoftware von unserer Webseite.

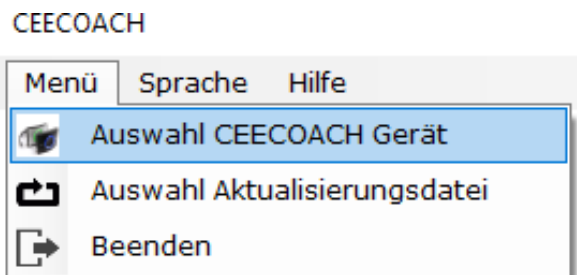
Öffnen Sie das Startmenü, wählen Sie den Punkt „Alle Programme“ und starten Sie das Programm „CEE|COACH“. Alternativ können Sie es mit einem Mausdoppelklick auf die Desktopverknüpfung starten.

Schließen Sie Ihren CEE|COACH mithilfe des mitgelieferten USB-Kabels an Ihrem Computer an und versetzen Sie das Gerät in den Update-Modus: drücken Sie alle drei Tasten (+), (-) und (o) gleichzeitig bis der CEE|COACH rot blinkt. Jetzt können Sie die Tasten loslassen. Nach 1-2 Sekunden blinkt das Gerät weiß, wenn es im Update-Modus ist.

Danach wird der CEE|COACH durch das Update-Programm gefunden und es erscheint folgendes Fenster (der Mono-Stereo-Schalter wird nur angezeigt, wenn der verbundene CEE|COACH die Geräte-Softwareversion 01.37 oder höher hat):



Wenn das Update-Programm den CEE|COACH nicht automatisch findet, öffnen Sie „Menü“ und klicken Sie „Auswahl CEE|COACH Gerät“ an.



Das Feld „Geräteinfo“ zeigt die aktuell installierte Geräte-Softwareversion inklusive Sprache an, z.B.: v01.40US

Gerät: SN: D0D94F-40034E

Geräteinfo: v01.40US

Dateiinfo: v01.40DE



Öffnen Sie „Menü“ und klicken Sie „Auswahl Aktualisierungsdatei“ an. Öffnen Sie die zuvor heruntergeladene Geräte-Softwaredatei (das Feld „Dateiinfo“ zeigt die Geräte-Softwareversion, die installiert wird). Klicken Sie jetzt auf „Aktualisieren“. Das Programm zeigt den Fortschritt der Aktualisierung an.

**Wenn Sie CEECOACH 1 und CEECOACH 2 zusammen in einer Kommunikationsgruppe nutzen wollen, müssen alle Geräte mindestens die Softwareversion v02.02 haben. Es wird empfohlen, immer die gleiche Softwareversion auf allen Geräten, die Sie nutzen, zu haben.**

## CEECOACH Konfigurieren

Wenn Ihr CEECOACH mit Ihrem Computer verbunden und im Update-Modus ist, können Sie mithilfe der „Konfiguration“ einige Einstellungen ändern. Bewegen Sie den Mauszeiger über das Fragezeichensymbol,

Konfiguration	
?	Audioausgabe: <input type="radio"/> Links <input type="radio"/> Rechts <input checked="" type="radio"/> Beidseitig
?	Headset Knopf: <input checked="" type="checkbox"/>
?	Tastensperre: <input checked="" type="checkbox"/>
?	Privat-Modus: <input checked="" type="checkbox"/>
?	Ausschalttimer: <input type="text" value="120"/> Sekunden [60 - 1200]
?	Unterbrechungsschutz: <input type="text" value="10"/> Sekunden [1 - 20]
<input type="button" value="OK"/> <input type="button" value="Beenden"/>	

um die Beschreibung der entsprechenden Einstellung zu sehen.



